

# FERSKVANDSFISKERIBLADET

Udgivet af Ferskvandsfiskeriforeningen For Danmark – Anno 1902



Nr. 2 – 110. årg. april / maj 2012



Debat om forskernes undersøgelse i Gudenåen  
Gjorslev gods fik bøde for "defekt" åletrappe  
Efterskoleelever lærte om rugekasse-metoden

Tværfaglig interesseorganisation for  
lystfiskeri – ferskvandsfiskeri – akvakultur og bredejerinteresser

Leder

# Uheldig samfundsudvikling



Niels Barslund,  
formand

Det går den forkerte vej med topstyring fra regering/folketing. Eksempelvis har folketinget vedtaget, at kommunerne kan nøjes med at oplyse ændringer af vandløbsregulativer m.m. på kommunernes hjemmeside (der vil komme store ændringer i forbindelse med vandplanerne), hvor man før skulle orienterer de berørte borgere direkte. Man kan frygte, at ændringerne ikke vil blive opdaget af dem der bliver berørt.

Helt uforståeligt er det dog, at fødevareministeren har fremsat et lovforslag om, at randzoner ved åer og søer skal være offentlige tilgængelige. Det er en grov krænkelse af privat ejendomsret – det må være en form for gratis ekspropriation!

## Indholdsfortegnelse

Formandens leder.....	2
Voldsom debat om de døde ål ved Tangeværket.....	4-7
Gjorslev Gods fik bøde for ufunktionelt ålepas .....	8-11
Tilskud til vandløbsrestaurering ændret.....	12
Enestående opslagsværk om ferskvandsfisk.....	13-16
Fiskeriregulering i vestjyske vandløb.....	17
Efterskoleelever hørte om rugekasser.....	19-21
Forlænget fredning i Ringkøbing Fjord.....	22-23
Dambrugsejerne fik ekstra sæbetildeling.....	24
Samlet bekendtgørelse for dambrug.....	25-27
Danmarks ældste dambrug.....	28
KORT NYT.....	30-31

# Ferskvandsfiskeriforeningen For Danmark

---

Afholder generalforsamlingen lørdag den 21. april 2012 kl. 13.00  
I Langå Kulturhus, Bredgade 4, 8870 Langå.

## Dagsorden:

- |  |                                       |
|--|---------------------------------------|
| 1. Valg af dirigent og stemmetællere                       | Lodsejere                             |
| 2. Godkendelse af forretningsorden                         | Niels Barslund                        |
| 3. Beretning   | 11. Valg til 4 bestyrelsessuppleanter |
| 4. Regnskab  | Dambrug                               |
| 5. Behandling af forslag til vedtægts-<br>ændring          | Jens Andreas Grøn                     |
| 6. Behandling af indkomne forslag                          | Lystfiskere                           |
| 7. Budget for 2012   | Lars Kielsgaard                       |
| 8. Fastsættelse af dagpenge og evt.<br>løn til bestyrelsen | Lodsejere                             |
| 9. Kontingent 2013   | Uffe Pedersen                         |
| 10. Valg af bestyrelsen                                    | Erhvervsfiskere                       |
| På valg er:  | Gert Nielsen                          |
| Dambrugere   | 12. Valg af revisorer                 |
| Ove Ahlgreen, Ole Valgaard                                 | På valg er:                           |
| Holann   | Claus Rasmussen og Jens Salling       |
| Lystfiskere  | Jensen                                |
| Max Thomsen, Hilmar Jensen,                                | 13. Eventuelt                         |
| Torben Salling   |                                       |

Generalforsamlingen starter med en let frokost samme sted kl. 12.00.  
Tilmelding er nødvendig og skal ske til kontorhjælpen, Gitte Underbjerg,  
Norgesvej 1, 8700 Horsens, tlf. 51 24 02 11 – [gun@ferskvandsfiskeriforeningen.dk](mailto:gun@ferskvandsfiskeriforeningen.dk)

På bestyrelsens vegne, Niels Barslund

Forslag til vedtægtsændringer

## 7. Bestyrelsen

§12. Foreningen ledes af en bestyrelse på 10 medlemmer fordelt med: 4 lystfiskere, 3 dambrugere, 1 erhvervsfisker og 2 repræsentanter for lodsejer- eller regulativforeninger.

§14. Bestyrelsen afholder 4 ordinære møder om året. Hvis mindst 3 medlemmer af bestyrelsen fremsætter ønske herom, indkaldes bestyrelsen. Indkaldelse til bestyrelsesmøde foretages af formanden.

# Tangeværket retter **voldsom kritik** mod forskers resultat

Seniorforsker Niels Jepsen er til gengæld dybt forarget på Tangeværkets formand Bent Kornbek

I sidste nummer af Ferskvandsfiskeribladet omtalte vi kort en undersøgelse, DTU Aqua havde gennemført med 45 blankål på deres vej frem mod gydepladserne i Sargassohavet.

Offentliggørelsen af denne rapport, som viser at Tangeværket er en ren dødsfælde for de gydemodne ål, har skabt stor opmærksomhed, også i internationale fiskekredse, men seniorforsker Niels Jepsens rap-

port har samtidig ført til voldsomme udfald fra Tangeværkets side.

Formanden for Tangeværket, Bent Kornbek, har bl.a. i Bjerringbro Avis skrevet, at der er flere faktuelle fejl i den videnskabelige artikel, der ligger til grund for DTU Aquas pressemeddelelse om åledødeligheden ved Tangeværket. Bent Kornbek har krævet en berigtigelse af DTU Aqua. – Og det har gjort seniorforsker Niels Jepsen meget vred.





*Tangeværkets bestyrelsesformand Bent Kornbek: DTU Aqua fortolker ensidigt ud fra deres data.*

Vi vender senere her i artiklen tilbage til den voldsomme debat, undersøgelsen har medført, men lad os lige kort opfriske, hvad det hele handler om:

I tilfældet her drejer det sig altså om en videnskabelig undersøgelse med 45 blankål (hunner), der blev forsynet med akustiske sendere for at finde ud af, hvordan de havde det med at foretage en vandring på blot 64 kilometer i Gudenåen – fra Lindå til Randers. 75 pct. af ålene med akustiske sendere var ikke nået frem, da forsøget sluttede efter et halvt år.

Afstanden til gydepladserne i Sargassohavet er ca. 6500 km., men alene strækningen de første kilometer i Gudenåen kom altså i henhold til forskernes undersøgelser til at koste tre ål ud af fire livet, og det var specielt, da ålene nåede frem til Tangeværket, det gik hårdt ud over forsøgsålene – 58 pct. af ålene gik tabt i forbindelse med passage af værket.

Seniorforsker Niels Jepsen fra DTU Aqua i Silkeborg, som er en af forskerne bag den interessante undersøgelse, siger i det udsendte nyhedsbrev, at undersøgelsen falder i tråd med flere

udenlandske undersøgelser, der viser, at ål har svært ved at overleve mødet med vandkraftværker.

”I kombination med tidligere undersøgelser, der har vist en stor dødelighed på turen gennem Randers Fjord, må vi konkludere, at kun ganske få procent af de ål, der har brugt 8-16 år på at opnå voksenstørrelse i Gudenåen, faktisk når ud til kysten, for slet ikke at tale om helt til Sargassohavet”, siger Niels Jepsen, DTU Aqua, i det udsendte nyhedsbrev, som virkelig har fået Gudenåcentralen/Tangeværket til at fare i blækhuset.

Gudenåcentralen med bestyrelsesformand Bent Kornbek i spidsen accepterer på ingen måde de konklusioner, som seniorforsker Niels Jepsen drager af undersøgelsen med de radioudstyrte ål på deres vej forbi Tangeværket. Tangeværkets ledelse har derfor ifølge Bjerringbro Avis sendt en skriftlig klage til DTU Aqua med krav om berigtigelse. Bent Kornbek afviser bl.a. Niels Jepsens påstand om, at en stor del af de radio-mærkede blankål er omkommet på Tangeværkets riste. Til Bjerringbro Avis siger Bent Kornbek:

”Vi finder denne påstand om at blankålene dør på Tangeværkets riste for udokumenteret. En Konklusion, som er udtryk for en helt ensidig fortolkning af data.

Gudenåcentralens ledelse mener eksempelvis ikke at Niels Jepsen og hans forskerkolleger har kontrol med om de pågældende forsøgsål på deres vandring kan være spist af gedder, ørreder, skarv, odder eller fiskehejre. Seniorforsker Niels Jepsen har i Bjertringbro Avis taget kraftigt til genmæle mod Gudenåcentralen og Bent Kornbeks protestbrev mod DTU Aqua's forskningsresultat.

- Jeg har intet imod, at man stiller kritiske spørgsmål og rejser tvivl om

vore resultater. Men jeg bryder mig ikke om, at blive beklippet på min faglighed – og det synes jeg, at Bent Kornbek og Gudenåcentralen er meget tæt på at gøre i sit klagebrev, siger Niels Jepsen til avisen og gør samtidig opmærksom på at DTU Aqua's ledelse agter at tage til genmæle og svare Gudenåcentralen. For noget af det der står i Bent Kornbeks brev betegner Niels Jepsen som "det rene vrøvl." Der må da være en kant for, hvad man selv som forskerskal finde sig i, siger



*Tangeværket, som ifølge DTU Aqua's undersøgelser tager livet af mange gydemodne ål.*



Niels Jepsen, som samtidig advarer imod, at retorikken bliver så skinger i alt, hvad der har med Tangeværket, fisk og Gudenåen at gøre. ”Her på DTU/Aqua er vi sat i verden for at udrede de faktiske forhold så godt, det er os muligt. Det er det, man beder os om, når EU også ønsker ålenes forhold i de danske vandløb kortlagt. Og her er vores konklusion – indtil andre forskningsresultater måtte lede os i anden retning – at ålens vandring i Gudenåsystemet ikke fungerer ret godt på grund af eksistensen af et vandkraftværk”, siger Niels Jepsen bl.a. til Bjerringbro Avis, og vil du læse meget mere udførligt om, hvad Bent Kornbek og Niels Jepsen skriver, så kan du gå ind og læse det på nettet, hvor der ud over skrivelserne i Bjerringbro Avis, også er meget mere om den interessante undersøgelse af ålens vandring i Gudenåen på DTU Aqua’s hjemmeside.

## Sådan gjorde forskerne!

I forbindelse med DTU Aqua’s udsendelse af resultatet af undersøgelsen i Gudenåen af ålens vandring, blev der tillige sendt en klar redegørelse for, hvad forskerne gjorde i forsøget. Her kan du læse forskernes fremstilling af forsøget:

45 blankål, alle hunner (*Anquilla anguilla*) på mellem 56-86 cm. blev mærket med akustiske sendere og genudsat i Gudenåen, hvor deres bevægelser blev fulgt på en 64 km. lang strækning. Åstykke inkluderede både et stykke uforstyrret stykke åløb, et opstemt område (Tange Sø) og åens passage forbi Danmarks største vandkraftværk Tangeværket, seks kilometer fra Bjerringbro og 35 km. før Gudenåen møder Kategat. Mærkningsforsøget viste, at ålen vandrede hurtigt i den øvre, uhindrede del af vandløbet, mens vandringshastigheden og overlevelsen faldt betydeligt ved passagen gennem det opstemmede område og vandkraftværket. To ål blev aldrig registreret ved en lyttestation og blev derfor ikke talt med i den endelige opgørelse. Af de 43 ål forsvandt 33 før de nåede havet. Hele 38 klarede den første uforstyrrede å-strækning og nåede Tange Sø. Men kun 16 klarede at passere søen og kraftværket. 22 ål forsvandt i forbindelse med passage af Tangeværket, og tabet af ål ved Tangeværket var dermed det største på hele strækningen. De 16 ål som kom forbi kraftværket brugte i gennemsnit mere end otte dage ved indgangen til værket inden det lykkedes. Yderligere seks ål forsvandt på den sidste del af åen inden havet. Dermed nåede kun 10 af de 43 ål havet (23 procent)

# Ålepasset var ikke effektivt – Gjorslevs godsejer fik bøde

– Hvorfor ikke bare en telefonopringning til godskontoret, frem for at sætte det store retmaskineri i gang, spurgte den dømte i retten

**Der blev virkelig talt om ålepas og dets funktion, da Politimesteren i Roskilde havde rejst straffesag mod godsejer Peter Henrik Tesdorpf, Gjorslev Gods på Stevns, for misligholdelse af pligten til at opretholde et såkaldt "ålepas" til Gjorslev Møllesø.**

Sagen blev ført ved kriminalretten i Roskilde, efter at Fiskerikontrollen havde anmeldt den stevnske godsejer for overtrædelse af særlov §898 om opsætning og vedligeholdelse af ålepas, og det skulle vise sig at blive lidt mere end bare en bagatelsag. Det hele startede, da Fiskerikontrollen i Roskilde foretog kontrol af samtlige ålepas i det østdanske område. Ved kontrol af ålepasset fra vandløbet op til Gjorslev Møllesø bemærkede Fiskerikontrollen, at det rør, som glasålene skulle søge op igennem til Møllesøen ikke var funktionsdygtigt – røret ramte simpelthen ikke det hul som var i stigbordet ved opstemningen, og derfor ville de små glasåle ikke have mulighed for 100 pct. at komme op i Møllesøen. Det blev der så udarbejdet en rapport



*Gjorslevs ålepas, inden det blev forbundet med stigbordet – her fotograferet i februar.*

om og sendt til godsejeren, som så svarede, at der muligvis havde været hærværk på ålepasset, da det er anbragt i et område, hvor offentligheden har adgang. Nu var fejlen imidlertid rettet, og godsejeren havde sat en mand til at kontrollere ålepasset hver dag. Næste gang Fiskerikontrollen kom på kontrolbesøg, var der imidlertid igen fejl ved ålepasset, så glasål ikke havde mulighed for at komme op i Møllesøen, og nu anmeldte Fiskerikontrollen så godsejeren til politiet, som så rejste straffesag mod Gjorslevs godsejer med krav om en bøde på ikke under 2500 kroner.

Det betød så, at godsejer Peter Henrik Tesdorpf den 19. januar 2012 sad på anklagebænken i kriminalretten i Roskilde, anklaget for at have overtrådt særlov §898 vedr. ålepas.

Og hvad var det så, der havde sat det store retsopgør i gang? Jo, det var såmænd, at to fiskeribetjente ved kontrol af alle østdanske ålepas i sommeren forud havde bemærket, at det såkaldte ålepas – et plastrør med en kammat, anbragt så glasål kunne komme op i Gjorslevs Møllesø, lå i forskudt terræn med 2-3 meter mellem vandløb og sø. Peter Tesdorpf forklarede i retten, at han var særdeles optaget af en god biologi i søen, og selvom anklageren flere gange forsøgte at spørge ind til om Tesdorpf eventuelt skulle have nogle ønsker om at forhindre f.eks. ål i at komme op i Møllesøen, så afviste godsejeren dog dette med stor over-



*Godsejer Peter Henrik Tesdorpf: – Hvorfor skal det store og bekostelige retsapparat sættes i gang?*

bevisning og kom tillige med nogle bemærkninger om, hvor vigtigt det er at forhindre den europæiske ål i at uddø. Der blev i retten fremlagt flere fotos taget af fiskerikonkrollens betjente, men det kunne ikke klart dokumenteres om der overhovedet var et hul i stibordet, så røret kunne ramme ind i søen. Godsejeren kunne dog fastslå, at der naturligvis var et hul i stibordet, så røret kunne komme igennem til søen. Peter Tesdorpf prøvede flere gange at komme til orde med bemærkninger om, at han fandt det urimeligt – og kostbart – at sætte det store retsmaskineri i gang, når det hele kunne have været klaret med en telefonopringning til godskontoret, hvorefter han selv ville

være hastet til stedet, hvor ålepasset var anbragt ved møllesøen..

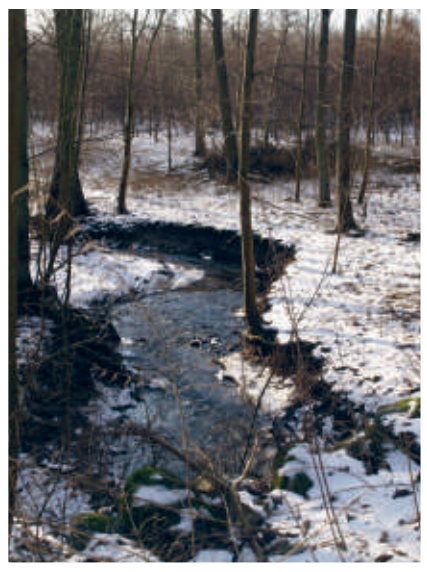
Efter retsmødet blev der snakket videre om denne muligheden for samarbejde frem for politirapporter og retsmøder, men fiskerikontrollens betjente gjorde helt klart, at man ikke kunne stå og diskutere disse ting på åstedet.

-Vi kan være uenige om den tekniske udformning af installationen, men det er ikke hensigtsmæssigt med en uanmeldt besigtigelse af to personer, og derpå hele "møllen" med politi og retsmøde, siger Peter Tesdorpf. Han tilføjer at han også er bekendt med stor utilfredshed i Jylland, hvor fremgangsmåden fra fiskerikontrollens side er den samme. Godsejeren mener, det ville være langt bedre med et samarbejde, f.eks. også med hensyn til hjælp til anskaffelse af enkamat, som senest kostede 10.000 kr. for en balle, når det skulle importeres.

Der har tidligere været problemer mellem Gjorslev Gods og Fiskerikontrollen, bl.a. har kontrollen forlangt, at overløb fra søen skulle etableres uanset om der skulle slås hul i dæmningen og uanset vandstanden.

- Det ville have været meget uheldigt for den øvrige fauna, hvis vandstanden skulle sænkes under bræmmen af siv og rør, siger godsejer Tesdorpf. Det ville have medført iltsvind og ville have ødelagt det arbejde vi gør med biomani- pulation for at forbedre forholdene i Møllesøen, fastslår han.

I øvrigt finder Peter Tesdorpf ikke, at



*Det er via denne bæk glasålene skal kunne komme op i Gjorslev Møllesø.*

ålen mangler opvækstpladser – eller at tilgangen til disse er problemet. Den glasål, der trækker op i ferske vande, er på størrelse med en tændstik og kan forcere næsten hvad som helst. For 50 år siden kom de på dette sted i tusindevis og trak bl.a. mod Møllesøen. Her snoede de sig simpelthen op gennem mos og lav på den lodrette dæmning – eller de tog tuen gennem græsset.

### **Alt om ålepas i omfattende FfD-brochure**

Vi skal i forbindelse med striden om ålepas på Stevns gøre opmærksom på, at Ferskvandsfiskeriforeningen

for Danmark har fået udarbejdet en udførlig brochure om "Ålepas – hvorfor og hvordan? Her kan du læse alt om, hvorfor det er så vigtigt at hjælpe ålebestanden, hvordan reglerne er for etablering af ålepas, og hvordan de skal være udformet og anbragt. I lovens paragraf 1 står der bl.a.: Ved stemmeværker, styrt, møller, engvandingsanlæg, industrielle anlæg, herunder anlæg, hvor der er anbragt turbiner eller lignende anlæg i ferske vande, skal der i tiden 1. april til 31. oktober være anbragt ålepas for ejerens bekostning. Ålepassets vedligeholdelse påhviler ligeledes stemmeværkets ejer.

2. Et ålepas skal bestå af et for ål og

vand let passabelt godkendt plastmateriale, der er lagt i et rør med en diameter med mindst 100 mm. eller en trækasse med dimensionerne 20x20 cm. Fyldmaterialet skal udgøre en sammenhængende forbindelse mellem vandløbsbunden i bagvandet og overvandet og skal være let passabel for ål. Ålepasset skal være forsynet med vand i hele sin længde.

Teksten i brochuren er udarbejdet af fhv. statsbiolog mag.scient. Jørgen Dahl og Ferskvandsfiskeriforeningen for Danmark.

Brochuren kan fås ved at kontakte foreningens kontorhjælp Gitte Underbjerg – tlf. 51 24 02 11 eller [gun@ferskvandsfiskeriforeningen.dk](mailto:gun@ferskvandsfiskeriforeningen.dk).



Gjorslev Møllesø er både stor og rig på flere fiskearter.

# Flere kurser for **ferskvandsfiskere**

---

Danmarks Sportsfiskerforbund indbyder til en række interessante kurser for ferskvandsfiskere i søer og vandløb. Desværre er man lidt sent ude, så i nogle tilfælde er tilmeldelserne lige oppe over – eller allerede forpasset.

Men her er altså de kurser, som man endnu kan nå at tilmelde sig, hvis der ikke allerede er overtegnet:

## **Kursus i vandløbsrestaurering – del 1 -27.-29. april i Vejle.**

Her er sidste frist for tilmeldelse den 26. marts

## **Genopfriskningskursus i elektrofiskeri lørdag den 12. maj.**

Dette kursus henvender sig udelukkende til personer med elektrofiskeribevis, der er mere end otte år gammelt. Tilmeldelsesfrist 27. april.

## **Kursus i vandløbsrestaurering 7.-9. september i Vejle.**

Dette kursus henvender sig først og fremmest til personer, der tidligere har delta-get i grundkurset.

Sidste frist for tilmeldelse er den 6. august.

## **Kursus i elektrofiskeri efter moderfisk 27.-28. oktober i Gram.**

Tilmeldelse senest 28. september.

Kurserne er åbne for medlemmer af Danmarks Sportsfiskerforening og Ferskvandsfiskerforeningen for Danmark og betales af Fiskepleje-midlerne.

Kurserne er i øvrigt nærmere beskrevet på [www.fiskepleje.dk](http://www.fiskepleje.dk).

---

## Tilskud til vandløbsrestaurering **ændres**

---

**Den Europæiske Fiskerifond (EFF) giver tilskud til beskyttelse og udvikling af den akvatiske fauna og flora, f.eks. i form af tilskud til vandløbsrestaurering især større projekter, som normalt udføres af kommuner.**

Der er tidligere udarbejdet en principaf-tale mellem Miljøministeriet og Fødeva-reministeriet om bl.a. vandløbsrestau-reringer inden for EFF i årene 2012 og 2013. Derfor skal reglerne om tilskud til beskyttelse og udvikling af akvatiske

fauna og flora ændres, hvilket betyder at bekendtgørelsen er ophævet. Det betyder så også, at ansøgningsperio-den ikke som tidligere blev åbnet den 1. februar.

NaturErhvervsstyrelsen forventer, at der åbnes for nye ansøgninger under en re-videres ordning senere på året. NaturErhvervsstyrelsen forventer, at der åbnes for en ny og mere omfattende ordning for vandløbsrestaurering, når EU-Kom-missionen har godkendt en ændring af det danske fiskeriudviklingsprogram.

# Ømfattende opslagsværk om de danske ferskvandsfisk

Den almindelige danske ferskvandsfisker har også bidraget med interessante iagttagelser om arternes udbredelse

Af: Henning Nielsen

Et imponerende værk – Atlas over danske Ferskvandsfisk – er blevet færdigproduceret og nu udbudt til salg. Det er det mest omfattende opslagsværk over danske ferskvandsfisk, der nogensinde er udgivet, og med sine 700 sider beskrivelser, illustrationer og præcise udbredelseskort, er det et værk der bør findes



Det nye fiskeatlas er et spændende og omfattende opslagsværk.

hos enhver med interesse for et meget stort afsnit af den danske natur – ferskvandsfisken. Bogen er finansieret af Åge V. Jensens Fonde, hvorfor den vejledende pris da også kan holdes under 400 kroner.

Bogen har været undervejs siden 2006, og den er blevet til i et fint samarbejde mellem forskere fra Statens Naturhistoriske Museum og DTU Aqua, men også den almindelige lyst- og fritidsskaber samt fiskeiagttagere i det hele taget har bidraget med mange informationer. Vi har her i Ferskvandsfiskeribladet flere gange efterlyst iagttagelser fra vore læsere, og det har også givet stof til mange interessante beretninger i bogen.

Mere end 100.000 registreringer indgår i opslagsværket, og selvom det er forskere, der har skabt værket, har man satset meget på at gøre informationer og beretninger så jordnære og forståelige, at der virkelig er tale om et enestående populærvidenskabeligt opslagsværk.

I materialet indgår også oplysninger fra

tidligere undersøgelser som ikke tidligere har været præsenteret, men ellers er det nye feltundersøgelser, der tæller godt i de mange registreringer.

DTU Aqua har stået for feltundersøgelserne i Jylland, og her har det overrasket seniorforsker Søren Berg, at man gang på gang er stødt på fremmede, eksotiske fisk i den danske natur.

Han fortæller, at der er fundet mange fisk, som slet ikke kan yngle i Danmark, f.eks. en fisk som græskarpen. Derfor må hver eneste fisk af den art nødvendigvis være hældt ud af en person, som har haft fiskene i sin havedam.

Det uhyggelige er bare, at græskarpen kan forringe miljøet i en hel sø, fordi den spiser vandplanterne og dermed er med til at skabe opblomstringen af alger, siger Søren Berg til DTU Aquas nyhedsbrev.

Hidtil har man troet, at regnløjen (den mindste af vore karpfisk, næppe over 10 cm.) kun fandtes på Sjælland, men i 1914 blev den første gang fanget i Jylland, og senere også på Lolland og Møn, og ved feltundersøgelser i forbindelse med fiskeatlasset er der konstateret mere end 200 nye lokaliteter, som bringer antallet af kendte lokaliteter for regnløjen op på ca. 400. Selv på Bornholm i Boderne Havn har man som eneste sted i landet fundet regnløjen i brakvand.

Sådan er der mange beretninger om 66 mere eller mindre kendte arter af ferskvandsfisk og arternes finurligheder i det omfattende værk, og f.eks. skallen – den fisk som alle os med fiskeinteresse som barn har prøvet af fange på en snøre med krog og prop – har fået i



*Den ene af opslagsværkets ene forfattere, Henrik Carl, med en græsguldkarpe.*



*Aborren er en af de mest udbredte ferskvandsfisk i Danmark. Dens biologi og store fiskerimæssige betydning, både erhvervsmæssigt og rekreativt, beskrives detaljeret i bogen.*

alt 12 siders omtale, samt 10 sider om rudskaalen.

Skallen er en af de mest almindelige ferskvandsfisk herhjemme, og i nogle søer en den så talrig, at man har gjort forsøg med biomanipulationer – opfiskning og destruktion af tonsvis af skaller. Skallen har aldrig haft ry af at være en god spisefisk, bl.a. fordi den som så mange andre karpfisk er fuld af ben, og jo heller ikke har den store størrelse. Alligevel er den tidligere blevet brugt i den mindre velhavende del af befolkningen, fortæller fiskeatlasen. Det må jo være den del jag har tilhørt, for jeg husker tydeligt, hvordan min mor fremstillede fiskefrikadeller af de ofte 30-40 skaller, jeg kunne komme hjem med fra en fisketur. De smagte da aldeles herligt og drøjede da helt

sikkert også lidt på indkøbet hos fiskehandleren.

Det var lidt af sidespring, men også en konstatering af, at det fantastiske opslagsværk kan give både nye informationer og pirre lidt ved gamle minder gennem masser af rigtig spændende læsning.

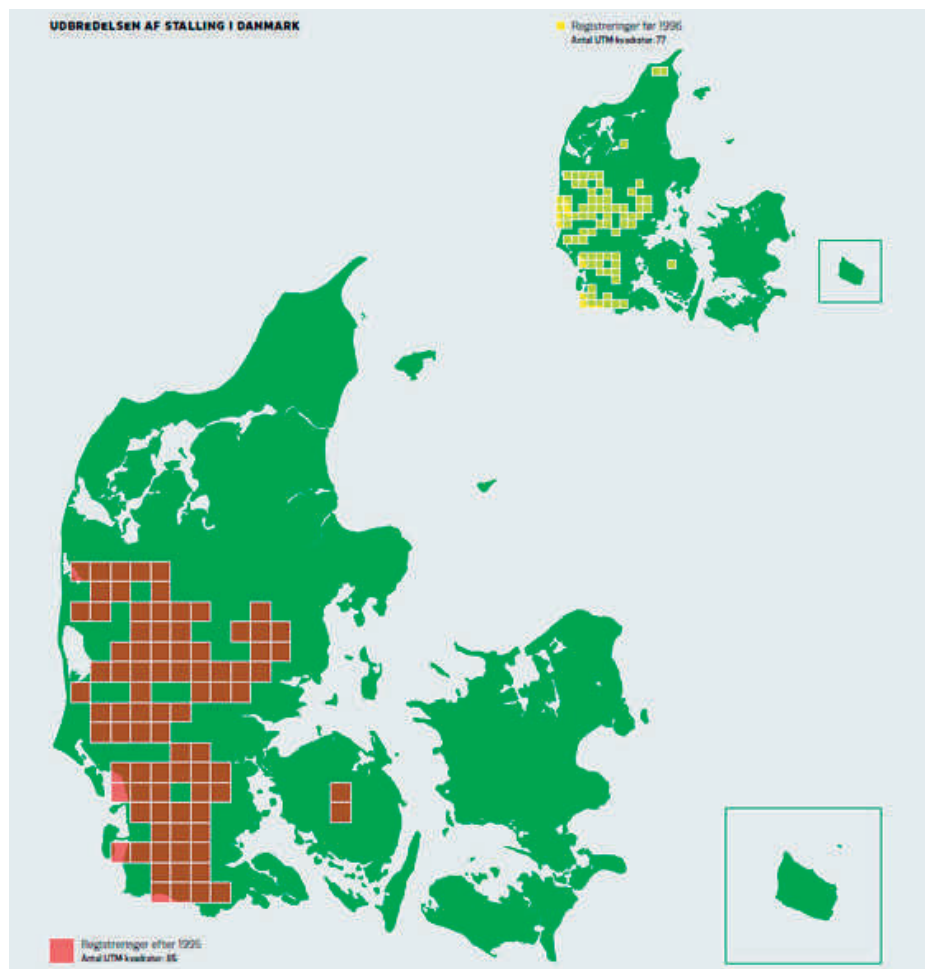
Det er Henrik Carl og Peter Rask Møller fra Statens Naturhistoriske Museum, København, der har redigeret bogværket, og bag atlasen står desuden Gorm Rasmussen og Søren Berg fra DTU Aqua.

Michael Ingemann Pedersen, DTU Aqua, har desuden skrevet et specielt afsnit om ålen.

I øvrigt er der fuld gang i også at lave et fiskeatlas om saltvandsfisk. Henrik

Carl fortæller, at der stadig kommer masser af spændende iagttagelser ind til Statens Naturhistoriske Museum om

netop saltvandsfisk – jeg tør godt sige, at vi er mange der glæder os til at saltvandsfiskene også får deres atlas.



Der er udbredelseskort for de fleste fiskearter i det nye atlas. Her viser kortet stallingens tilholdssteder. Forekomster i Gudenåen, på Fyn og Nordjylland for 1996 skyldes udsætninger.



# Forlænget fredningstid for laksen i flere jyske vandløb

Flere reguleringer for fiskeriet skal beskytte og øge laksebestanden

**Laksen er som udgangspunkt fredet hele året i vandsystemerne Varde Å, Sneum Å, Konge Å, Ribe Å, Brede Å, Vidå, Skjern Å og Storå, men på baggrund af fremgangen i laksebestanden, er det fundet forsvarligt at åbne for fiskeri og landing af laks i et begrænset omfang, uden at dette forhindre genopbygning af bestanden, der er i gang.**

I en ny bekendtgørelse, der er trådt i kraft den 1. april 2012, fremgår det således, at der uanset den helårige fredning, efter biologisk rådgivning fra DTU Aqua, vil kunne tillades et begrænset fiskeri og landing af laks.

Oprindeligt havde NaturErhvervsstyrelsen foreslået en afkortning af fiskesæsonen med en måned – to uger i hver ende af fredningsperioden, men efter at forslaget har været i høring er bekendtgørelsen nu tilpasset, så sluttidspunktet for fiskeri fastsættes som hidtil til den 31. oktober, mens fiskesæsonen først må starte tidligst den 16. april (mod tidligere den 1. april)

I udkastet stod der også, at det ikke ville være tilladt at anvende kroge med modhager, men nu hedder det, at der

er indført mulighed for på visse vilkår at benytte kroge med modhager ved anvendelse af agn. Ligeledes der en stramning om fiskeri med naturligt agn. Der er i den nye bekendtgørelse indført mulighed for på visse vilkår at anvende andre krogtyper end cirkelkroge, når der anvendes små krogstørrelser. Det er ikke tilladt at fiske med rejer og rogn som agn.

Der må kun anvendes én krog på linen. Krogen må være en enkeltkrog, dobbeltkrog eller trekrog.

Ovenstående bestemmelser gælder dog ikke i søer, som er en del af vandsystemet.

Den nye bekendtgørelse har bl.a. til formål at beskytte og øge laksebestandene i de nævnte vandløb, hvor der er tale om genetisk unikke, oprindelige laksebestande.

Bekendtgørelsen er gældende indtil 31. december 2013 med henblik på, at der fremover vil være den fornødne tid til at informere alle med interesse i fiskeriet inden fiskestart.





Alle former for transport af fiskeaffald

## **BJARNE<sup>S</sup> FISKETRANSPORT**

Dalsvinget 8 · 7200 Grindsted · Tlf 75 32 37 11 eller 40 94 90 66



**MacroVital<sup>®</sup>**  
*- den dokumenterede immunostimulant*

Nu også med dokumenteret effekt mod rickettsia (*P. salmonis*):  
 (Aquatic Health, Chile, dec. 2004)

**NYT!!**

- Klart reduceret dødelighed
- Stærkt forbedret tilvækst (+ 50%)
- Fuldstændig bekæmpelse af smitten

MacroVital<sup>®</sup> kræver ingen tilbageholdelsestid.  
 For maksimal, forebyggende effekt anbefales brug 1 uge pr. måned.

**VETREPHARM A/S**  
 Postboks 16 · Øgelundvej 7 · Blåhøj · 7330 Brande  
 Tlf. 7534 5344 · Fax 7534 5211 · vp@vetrepharm.dk · www.vetrepharm.dk

# Rugekasse-teknik er blevet fag på efterskole

Eleverne på Blåkilde Efterskole følger med stor interesse livet i en rugekasse i Tarm Møllebæk

**Det er med ovenud stor interesse en flok elever på Blåkilde Efterskole ved Tarm har fået et nyt tema på deres undervisningsplan, nemlig teorien om rugekaseteknik som et led i fiskeplejen i vore vandløb.**

Derfor var det lidt af en historisk dag på Blåkilde Efterskole på selveste

Kyndelmisse den 2. februar, da der for første gang i Danmark blev taget rugekasser i brug i et undervisningsprojekt. Bag projektet står ”Logen til Havøredens Ve og Vel” med ildsjælen Lasse Hagebro Mikaelsen i spidsen. Efter indhentede fornødne tilladelser fra fiskeriinspektoratet i Esbjerg og med opbakning fra Ringkøbing Skjern



*Her orienterer Lasse Mikaelsen efterskoleeleverne om rugekassens muligheder, mens TV2 optager begivenheden.*

Kommune blev der i Tarm Møllebæk udlagt to rugekasser med befrugtede lakseæg. Oprindeligt skulle der have været havørred-æg i rugekasserne, men da der som omtalt i sidste nummer af Ferskvandsfiskeribladet, var opstået sygdom i havørredproduktionen på Dansk Center for Vildlaks. Derfor fik man med godkendelse fra Fiskeriinspektionen ændret projektet til at omfatte ½ liter lakserogn på øjenæg-stadiet, svarende til ca. 4000 stk. æg.



Lasse er gået ud i møllebækken for at demonstrere rugkassen for efterskolens biologihold.

Det hele startede i skolens aula, hvor en masse elever samt Blåkilde Efterskoles forstander Henning Kristensen, biologilærer Peter Dahl, landinspektør Michael Jacobsen, Ringkøbing-Skjern Kommune, Knud Pedersen fra Logen til Havørredens Ve og Vel, m.fl. var til stede, bl.a. også naturfotograf Bo Skelmose som lavede indslag til TV 2Midt-og Vest.

Efter at Lasse havde demonstreret og fortalt om, hvordan rugkassesystemet virkede, begav selskabet sig til Tarm Møllebæk, der løber i kort afstand fra skolen. Selvom der var minus 8 i det udendørs solskin, var opbakningen til selve udsætningen helt i top. Lasse Mikaelen fortalte, at det var vigtigt med den rigtige placering af rugekasserne, da det er vigtigt, at de befrugtede æg får rigeligt med ilt.

Efter at rugekasserne var blevet forsigtigt placeret i Tarm Møllebæk med de 4000 æg, kan eleverne på Blåkilde Efterskole nu følge med i hvordan udviklingen af laksene foregår, og de har fået et helt oplagt tema på deres timer i biologi

Lasse Mikaelen fortæller, at man efter ti dage med nætter med ned til 20 graders frost har konstateret gode resultater i rugekasserne. I den ene fandt man således kun et enkelt "dødt" æg, mens der i den anden kasse var to "døde" æg. I samarbejde med Ringkøbing-Skjern Kommune vil der til efteråret blive udarbejdet en bestandsanalyse, og kommunen har også lovet



*De ca. 4000 lakseæg fra DCV skulle gerne ende med at blive til næsten lige så mange laks i Tarm Møllebæk.*

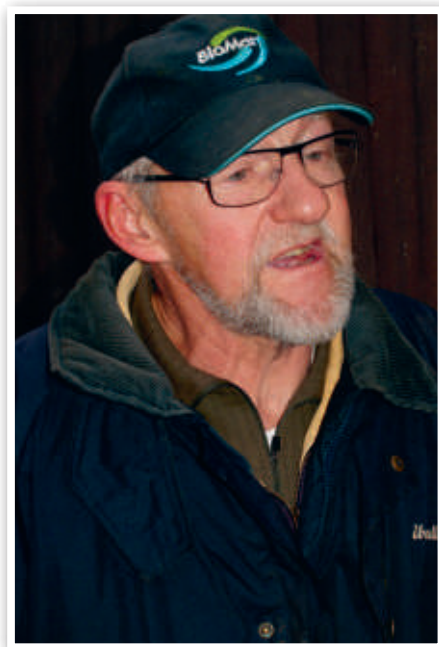
at etablere gydebanks, så der vil være gode yngleforshold for de små laks, når de efter 4½ år vender tilbage til Tarm Møllebæk efter en tur ud i Atlanten.

Tarm Møllebæk blev i øvrigt udførligt omtalt i sidste nummer af ferskvandsfiskeribladet i forbindelse med reportagen om Ringkøbing-Skjern Kommunes fremragende indsats for naturgenopretning. Et tidligere stemmевærk var fjernet og dambrugers Niels Raabjerg var gået over til at anvende recirkulerende vand fra undergrunden i sit dambrug, så Tarm Møllebæk kunne føres frit forbi det gamle stemmевærk.

- Jeg glæder mig rigtig meget til at kunne sidde i min have og se vandløbets vilde bestande af laks udnytte deres nye gydepladser, sagde han. Nu kan glæden blive endnu større, når han også får lejlighed til at se de nye bestande af smålaks begynder at boltre sig i Tarm Bybæk.

Lasse Mikaelen fortæller i øvrigt, at der er stigende interesse ud over landet for at benytte rugekasser i fiskeplejen, senest er en aktivitet på vej i Køge, men det er altså ikke noget man bare kan gøre uden godkendelse fra fiskerimyndighederne og DTU Aqua.

Vi bringer i øvrigt en udtalelse fra DTU Aqua om rugekasse-teknikken i næste udgave af Ferskvandsfiskeribladet. Biologerne er ret betænkelige ved den store interesse, der lige nu er for rugekasser.



*Dambrugsejer Niels Raabjerg, Tarm, får endnu mere at glæde sig over, når de små laks bliver udklækket.*



Vedrørende fredning af laks og ørred hedder det i bekendtgørelsens § 2: Det er ikke tilladt at fiske efter laks, opbevare, sælge, udbyde til salg eller på anden måde omsætte mod eller uden vederlag laks (*Salmo salar*) havørred (*Salmo trutta*) og andre ørredarter f.eks. (*Onchornychus mykiss*) fra Ringkøbing Fjord, Stadil Fjord, Von Å og udløbet af Ringkøbing Fjord i Nordsøen.

Stk 2. Fangede laks og ørred skal straks genudsættes i frit vand, og så vidt muligt i levende tilstand. Udsætningen skal ske på en sådan måde, at de ikke genfanges af redskabet.

I den ret omfattende bekendtgørelse hedder det også, at fiskeri i Ringkøbing Fjord med ruseredskaber, herunder bundgarn, dog bortset fra kasteruser, ikke er tilladt i perioden fra 15. marts til og med den 31. maj.

Det oplyses også i bekendtgørelsen, at erhvervsfiskere med A-status og bierhvervsfiskere efter forudgående anmeldelse til Fiskeridirektoratet må fiske med ruseredskaber, herunder bundgarn, når radgarnet sænkes mindst 30 centimeter under den til enhver tid værende vandoverflade. Det handler også om, at Fiskeridirektoratet kan meddele erhvervsfiskere, som kan dokumentere at have haft en væsentlig del af sin erhvervsmæssige indtægt ved beskæftigelse efter sild, som er fanget i bundgarn i Ringkøbing Fjord, tilladelse til at fiske med sildebundgarn.

Bekendtgørelse om fredningsbælter i Ringkøbing Fjord, Stadil fjord og Von Å kan i deres helhed med i alt 6 udførlige kortbilag, der viser fredningsbælternes omfang, findes på internettet under netop ovenstående overskrift.

## **Alt træarbejde udføres i fineste kvalitet**

Tuder, riste, skodder og ristepinde. Landbrugshaller - Vinduer træ og plast.

### **Føvling Træbyg**

v/ Erling H. Viuf

**Tlf. 7539 8089 - 4017 5289**

Kløvermarken 3, 6683 Føvling

Fra det gamle Ferskvandsfiskeriblad:

# Dambrugerne fik ekstra sæbetildeling i 1948

Bernt Renè Voss, Hvilested, har sendt os et af de gamle eksemplarer af Ferskvandsfiskeribladet, og der er altid noget spændende at læse i de gamle

blade. I dette eksemplar som er fra 1. november 1948, berettes bl.a. om problemer med at få sæberationeringerne til at slå til for dambrugerne.

## Tillægssæbekort.

I Fvfb's augustnummer bragte vi en meddelelse om, at erhvervsfiskere havde ret til tillægssæbekort. Denne notits mødte også meget stor interesse blandt dambrugere, men desværre sagde direktoratet for vareforsyning nej i første omgang. Fvff. forfulgte imidlertid sagen gennem fiskeriministeriet, og der er nu opnået en ordning, så også dambrugere kan få tillægssæbekort. Der gælder dog forskellige regler for de to kategorier af vore medlemmer, hvorfor vi skal behandle dem hver for sig.

### Erhvervsfiskere:

Selvstændige erhvervsfiskere, (der skal være medlemmer af Fvff.), indsender ansøgning for dem selv og medhjælpere til foreningen. Der kan indsendes ansøgning hvert kvartal, og der tildeles 9 tillægssæbemærker pr. kvartal. Ansøgninger for oktbr. kvartal må være formanden i hænde senest d. 8. novbr., og fremtidige ansøgninger i løbet af den første uge i hvert nyt kvartal.

### Dambrugere:

Fiskeriministeriet har klarlagt forholdene for dambrugernes vedkommende i følgende skrivelse:

»Med henvisning til foreningens skrivelse af 7. september d. å. vedrørende ekstratildeling af sæbemærker til brug for de i dambrugene beskæftigede arbejdere skal man efter drøftelse af sagen med direktoratet for vareforsyning meddele, at den lokale kommunalbestyrelse efter begæring kan udstede tillægssæbekort til arbejdere i sådanne virksomheder, og at sæbe, der købes på disse tillægssæbekort, er bestemt dels til brug som håndsæbe paa arbejdspladsen og dels til brug ved vask af arbejdstøj.

I samme blad er der også en interessant artikel om en amerikansk fiskestang med elektrisk bremse på hjulet.

Den historie får du i næste udgave af Ferskvandsfiskeribladet.

# Samlet bekendtgørelse om danske ferskvandsdambrug

---

Ny bekendtgørelse skal gøre det lettere for både kommuner og dambrugsejere

En ny bekendtgørelse om miljøgodkendelse og sagsbehandling af ferskvandsdambrug trådte i kraft den 15. februar i år efter at et udvalg gennem et års tid har arbejdet med sagen. Den nye bekendtgørelse

afløser den gamle bekendtgørelse for ferskvandsdambrug og bekendtgørelsen for moderne dambrug fra maj 2011. Der er dermed nu kun én samlet bekendtgørelse for ferskvandsdambrug i Danmark.



Smukt syn af et næsten historisk ferskvandsdambrug.

”Bekendtgørelsen har til formål at indføre en resultatbaseret forvaltning, der har indbygget incitamenter for ferskvandsdambrugserhvervet til at anvende bedst tilgængelige teknik, og samtidig giver mulighed for produktionsudvidelse, uden at forureningen af vandmiljøet øges”, hedder det i bekendtgørelsens kapitel 1, §1 om formål, område og definitioner.

Den nye bekendtgørelse har samlet tre bekendtgørelser i én, således at der frem over vil være én samlet bekendtgørelse for ferskvandsdambrug. (Bekendtgørelse om ferskvandsdambrug, bekendtgørelse om modeldambrug type 3 eller lignende anlæg og be-

kendtgørelse om samtidig sagsbehandling af ferskvandsdambrug) overgår til nu at hedde Bekendtgørelse om miljøgodkendelse og samtidig sagsbehandling af ferskvandsdambrug og kan findes i sin fulde ordlyd på Miljøstyrelsens hjemmeside [www.mst.dk](http://www.mst.dk) under Ny bekendtgørelse og FAQ'er. Med den ny bekendtgørelse har Miljøstyrelsen udarbejdet et værktøj som specielt kommunerne har efterlyst. Den ny bekendtgørelse indeholder regler om at dambrug, der ønsker at udvide eller ændre deres produktion, skal overgå til nye regler om udlederkrav. Bekendtgørelsen foreskriver samtidig konkrete BAT krav for alle anlæg

## Silkeborg Bogtryk | Skabertrang

GRAFISK PRODUKTION | BUREAU | ONLINE



Stagehøjvej 27  
8600 Silkeborg

Telefon: 86 82 16 55  
[www.silkeborg-bogtryk.dk](http://www.silkeborg-bogtryk.dk)

og etablere et langt bedre beregningsgrundlag for regulering af udledning af medicin og hjælpestoffer ligeledes for alle anlægstyper.

Den nye bekendtgørelse udgør et godt grundlag for kommunernes udarbejdelse af miljøgodkendelser af alle ferskvandsdambrug samtidig med, at branchen gives mulighed for at udvide deres produktion via miljøteknologi til glæde for miljø og erhverv.

## 29 kommuner har tilsammen 228 ferskvandsdambrug

Miljøstyrelsen sendte i december 2011 en anmodning til dambrugskommunerne om en halvårlig tilbagemelding, som skulle være Miljøstyrelsen i hænde i januar 2012.

Ifølge den seneste opgørelse fra Miljøstyrelsen er der januar 2012 i alt 29 kommuner med tilsammen 228 ferskvandsdambrug. Af disse har 135 en miljøgodkendelse og 93 ferskvandsdambrug har endnu ikke en miljøgodkendelse.

I undersøgelsen blev der også spurgt om, hvor mange dambrug i hver kommune, der forventes at overgå til udlederregulering indenfor en kortere årrække. Besvarelserne viste, at op til 55 dambrug forventes at ville overgå til udlederkontrol indenfor en kortere årrække.

## Annoncepriser

1/1 side (131 x 192 mm).....	kr. 2.200,-
1/2 side (131 x 94 mm).....	kr. 1.300,-
1/3 side (131 x 60 mm).....	kr. 1.150,-
1/4 side (131 x 44 mm).....	kr. 900,-

Alle annoncepriser er inkl. 4-farver og ekskl. moms.

## Annonceindleveringsfrist

Ferskvandsfiskeribladet udkommer

6 gange årligt.:

15. februar, 15. april, 15. juni, 15. august,

15. oktober og 15. december.

**Sidste frist for rettidig**

**indlevering af annoncer, er den**

**20. i måneden før udgivelse.**

Al henvendelse vedr. annoncer rettes til:

Niels Lauritsen

Silkeborg Bogtryk,

Postbox 305

8600 Silkeborg,

Tlf. 4698 1592

e-mail: nl@silkeborg-bogtryk.dk



## REPARATION AF DAMBRUG

Udførelse af nye kummeanlæg

Indhent uforbindende tilbud.

**HEE ENTREPRISE A/S**  
- den totale løsning

Holstebrovej 79, Hee, 6950 Ringkøbing  
Tlf. 9733 5360 / 9732 1274 Fax: 9733 5560  
info@hee-entreprise.dk www.hee-entreprise.dk

# Danmarks ældste dambrug havde mange besøgende



Foto fra Hvilested Lystfiskersøers arkiv.

**Søndag den 25. marts var der inviteret til at kikke nærmere på Danmarks ældste dambrug, Hvilested Dambrug, som har været i drift i mere end 100 år. Der var stor interesse for at høre om, hvordan vilkårene for dambrugsdrift har ændret sig gennem de mange år, og om hvordan produktionen er blevet tilpasset de skiftende tider. – et emne som Hvilested Dambrugs ejer, Ole Bjørn på en interessant måde kunne berette om.**

På Hvilested Dambrug produceres både små og store ørreder. Blandt andet opdrættes yngel af sjællandske havørreder, der udsættes i sjællandske vandløb, og der produceres naturligvis også ørreder til udsætning i lystfiskersøerne lige ved siden af dambruget, ligesom en del af produktionen eksporteres til Tyskland.

For en del år siden blev der gennemført et større projekt, der giver fiskene i Vester Nebel Å fri passage forbi dambruget, og bl.a. dette projekt blev forevist og omtalt af dambrugsejer Ole Bjørn og Hans-Martin Olsen, Kolding Kommune.





## FERSKVANDSFISKERIFORENINGEN for Danmark

### Formand

Niels Barslund (ansvarshavende redaktør)  
Vormstrupvej 2, 7540 Haderup.  
Tlf. 9745 2046 · Mobil 29 26 51 11  
nb@ferskvandsfiskeriforeningen.dk

### Næstformand

Max Thomsen, Gl. Viborgvej 405, Ålum,  
8900 Randers. Tlf. 8646 6053-2081 6053  
maxgjerrild@elromail.dk

### Medlemsskab og kontigent

Personligt medlemsskab kr. 475,- årligt  
(inkl. Ferskvandsfiskeribladet)  
Foreningensmedlemsskab kr. 870,- årligt  
(afhængigt af medlemsantal)

### Kontorhjelper

Gitte Underbjerg, Norgesvej 1,  
8700 Horsens. Tlf. 5124 0211  
gun@ferskvandsfiskeriforeningen.dk  
Telefontid alle hverdage kl. 08.00-13.00

### Aqua-Dam

Jens Kristian Nielsen, Toftvej 14, 6950 Ringkøbing  
Tlf. 97 32 60 77 · Fax 97 32 61 77  
aquadam@post9.tele.dk

### Bestyrelse

#### Akvakultur

Hans Jørgen Holm..... tlf. 9868 6257  
Ove Ahlgreen..... tlf. 7577 0515  
Ole Valgaard Holang..... tlf. 7577 0151  
Søren Lauritsen ..... tlf. 8657 0506

#### Erhvervsfiskere

Leif Olesen..... tlf. 7578 2201

#### Lystfiskere

Max Thomsen..... tlf. 8646 6053  
Hilmar Jensen..... tlf. 4029 6881  
Torben Salling..... tlf. 9868 3381  
Bjarne Bach..... tlf. 2169 9200  
Torben Buchardt Jensen ..... tlf. 9814 6697

#### Bredejere

Schneider Phillipsen..... tlf. 9745 2271  
Niels Barslund ..... tlf. 9745 2946

## MURERMESTER

# Sven Nielsen ApS

**Jord- og støbearbejde til  
NYE Kummeanlæg udføres!**

Sjællandsvej 22-24  
7330 Brande

## Tlf. 9718 2693

Fax 9718 2622  
Bil 2085 2693

---

**sven@brandehuset.dk · www.brandehuset.dk**

# KORT NYT



## Piratfiskere afsløret i Odense Å

Et ørredgarn sat på tværs af Odense Å ved udløbet på sydsiden af Stige Ø er blevet afsløret, skriver Fyens Stiftstidende. Fiskerikontrollen er sat på sagen med håb om at kunne afsløre piratfiskerne.

I det afklippede garn befandt sig tre levende fisk som straks blev sluppet fri.

- Det er noget svineri, og de skyldige har hverken moral eller forståelse for miljøet, siger Lars Fabrin, kontrollantformand ved Odense Å Sammenslutningen.

Sportsfiskerne er chokeret over, at piratfiskere kan finde på at sætte et net op lige i den allermest fredede del af de fynske vandløb – å-udløbet, men sportsfiskerne er også grundig kede af, at garnfiskeri i Odense Fjord går hårdt ud over ørredbestanden. Fiskene har svært ved at nå op til deres gydepladser i åen fordi fjorden er spækket med garn – ulovlige såvel som lovlige, skriver Fyens Stiftstidende.

## Gylleudslip i Liver Å

Et gylleudslip har ramt Liver Å nord for Hjørring, skriver Nordjyske. Det ret store gylleudslip skete fra en gård på Nørlevvej i Nørlev nordvest for Hjørring.

Gårdejeren var i gang med at tømme sin stald, da han opdagedes, at gylle løb ned i en nærliggende bæk med tilslutning til Liver Å. Samtidig opdagede en lystfisker ved Liver Å, at der løb grumset vand ud i åen.

Landmanden får hurtigt lavet en indsats mod gylleudslippet, men gyllen når alligevel at løbe ud i Liver Å, siger indsatsleder Dennis Ottosen fra beredskabet i Hjørring til Nordjyske.

- Der vil opstå skader på åen, men vi kan ikke overskue omfanget, siger Dennis Ottosen.

## Landmænd ønsker ikke offentlig adgang

Næsten 60 procent af den danske befolkning støtter regeringens planer om offentlig adgang til de nye randzoner langs vandløb og søer. Det viser en ny meningsmåling foretaget af Altinnet, men det får ikke landbruget til at droppe protesterne mod den offentlige adgang, skriver DR P4 Nyheder Midt og Vest. Kun 28 procent af befolkningen er imod en offentlig adgang til randzonerne

Formanden for Vestjyske Landboforening Søren Christensen er ikke overrasket over den store opbakning til offentlig adgang.

Til radiostationen siger han, at folk gerne vil have gratis adgang til privat jord. Sådan er det altid med gratis goder, siger han.

Landmændene skal udlægge de 10 meter randzoner efter høsten i år af hensyn til vandmiljøet. Det blev vedtaget allerede under den borgerlige regering, som dog ville forbyde offentligheden adgang til bræmmerne. De nye meningsmålinger får ikke landmændene til at ændre kurs.

- Vi mener fortsat, at regeringens forslag reelt er en ekspropriation af vores jord, siger Søren Christensen fra Vestjysk Landboforening til DR4 Nyheder.

## Danske oddere skal tælles

I løbet af foråret besøger Naturstyrelsen 113 steder på Fyn i håb om at finde oddere for at kunne tælle dem. Det er et led i en landsdækkende kortlægning af odderbestanden i Danmark.

Da der blev fundet en død, påkørt odder ved Heden på Midtfyn, var det første gang i 30 år, man så en odder på Fyn, fortæller TV2 Fyn.

Naturstyrelsen anser det derfor sandsynligt at der er flere oddere på Fyn. Bestanden i Jylland er nemlig voksende, og det kan få de unge dyr til at vandre andre steder hen. De kan tage Lillebæltsbroen eller vandre over isen, mener Leif Bisschop-Larsen, naturvejleder ved Naturstyrelsen i Odense. Odderen er et meget sky dyr, så biologerne regner ifølge TV2 Fyn ikke med

at se selve dyret, men kun efterladenskaber. Det sikreste spor er ekskrementer.

Ved seneste optælling i 2004 blev der ikke fundet en eneste odder, men der kan sagtens være kommet nogle til siden.

## Kommune anklaget for ulovlig oprensning

Holbæk Kommune er anklaget for ulovlig oprensning af Tuse Å. Det skriver dagbladet Nordvestnyt.

Åen er død, og det er resultatet af en hårdhændet oprensning af en strækning af Tuse Å.

Sådan lyder anklagen mod Holbæk Kommune fra lystfiskere og lodsejeren på Kildegården, hvis jord støder op til den pågældende å-strækning.

Ifølge Tuse Å's Ørredsammenslutning strider kommunens fremgangsmåde mod både naturbeskyttelse og vandløbsloven. Formand Rune Hulby fortæller til bladet, at konsekvensen er, at dyrelivet i åen er ødelagt.

Der vil ikke leve ørreder overhovedet de næste to-tre år. Gydebankerne samt de dybe huller og stryg, der var godt for miljøet, er bare gravet op.

Baggrunden for oprensning er ifølge John Harpøth (DF), formand for kommunens klima- og miljøudvalg, en politisk beslutning om at gøre noget for at afvande markerne længere oppe langs åen.

# Alt til dambrug hav- og ålebrug

Vi holder dambrugsmesse  
onsdag den 13. juni og  
torsdag den 14. juni  
fra kl. 10–16 begge dage  
på Vestermarken 3, Klovborg

*Vi glæder os til at se jer!*

Alt i plastrør og slanger  
og tilhørende fittings

*Vi er med til  
at sikre bredden*



Vestermarken 3 • 8765 Klovborg  
Tlf. 70 23 12 18 • Fax. 76 59 50 20  
Se netbutikken på: [www.midtjyskaqua.com](http://www.midtjyskaqua.com)

Midtjyskaqua

B



DANMARK

PP

## FERSKVANDSFISKERIBLADET

### REDAKTION

Henning Nielsen  
Halsebyvej 30, 4220 Korsør  
Tlf. 5838 7225  
[henviol@dlgtele.dk](mailto:henviol@dlgtele.dk)

### INDLEVERINGSFRISTER

Indlevering af redaktionelt stof og annoncer til næste  
blad skal ske senest **den 20. maj 2012**.

### TRYK

Silkeborg Bogtryk  
Stagehøjvej 27, 8600 Silkeborg  
Tlf. 8682 1655

### ANNONCER

Henvendelse vedr. annoncer til Niels Lauritsen,  
Silkeborg Bogtryk  
Tlf. 4698 1592  
[nl@silkeborg-bogtryk.dk](mailto:nl@silkeborg-bogtryk.dk)

Stof til bladet indsendes til redaktionen som e-mail, på  
diskette eller CD-ROM.  
Bladet påtager sig intet erstatningsansvar som følge af  
trykfejl i annoncer.  
Bladets artikler udtrykker ikke nødvendigvis foreningens  
officielle politik.

### Forsidefoto:

Forårsstemning i Elverdamsåen ved Holbæk  
Foto: Viola Nielsen

FERSKVANDSFISKERIBLADET

Norgesvej 1

8700 Horsens

